

Signature of Invigilators

Roll No.

--	--	--	--	--

(In figures as in Admit Card)

1.

COMMERCE

2.

Paper II

Roll No.

(In words)

D—1702

Name of the Areas/Section (if any)

Time Allowed : 75 Minutes]

[Maximum Marks : 100

Instructions for the Candidates

1. Write your Roll Number in the space provided on the top of this page.
2. This paper consists of *fifty (50)* multiple choice type questions. *All* questions are compulsory.
3. Each item has upto four alternative responses marked (A), (B), (C) and (D). The answer should be a capital letter for the selected option. The answer letter 'A' should entirely be contained within the corresponding square.

Correct method Wrong Method or

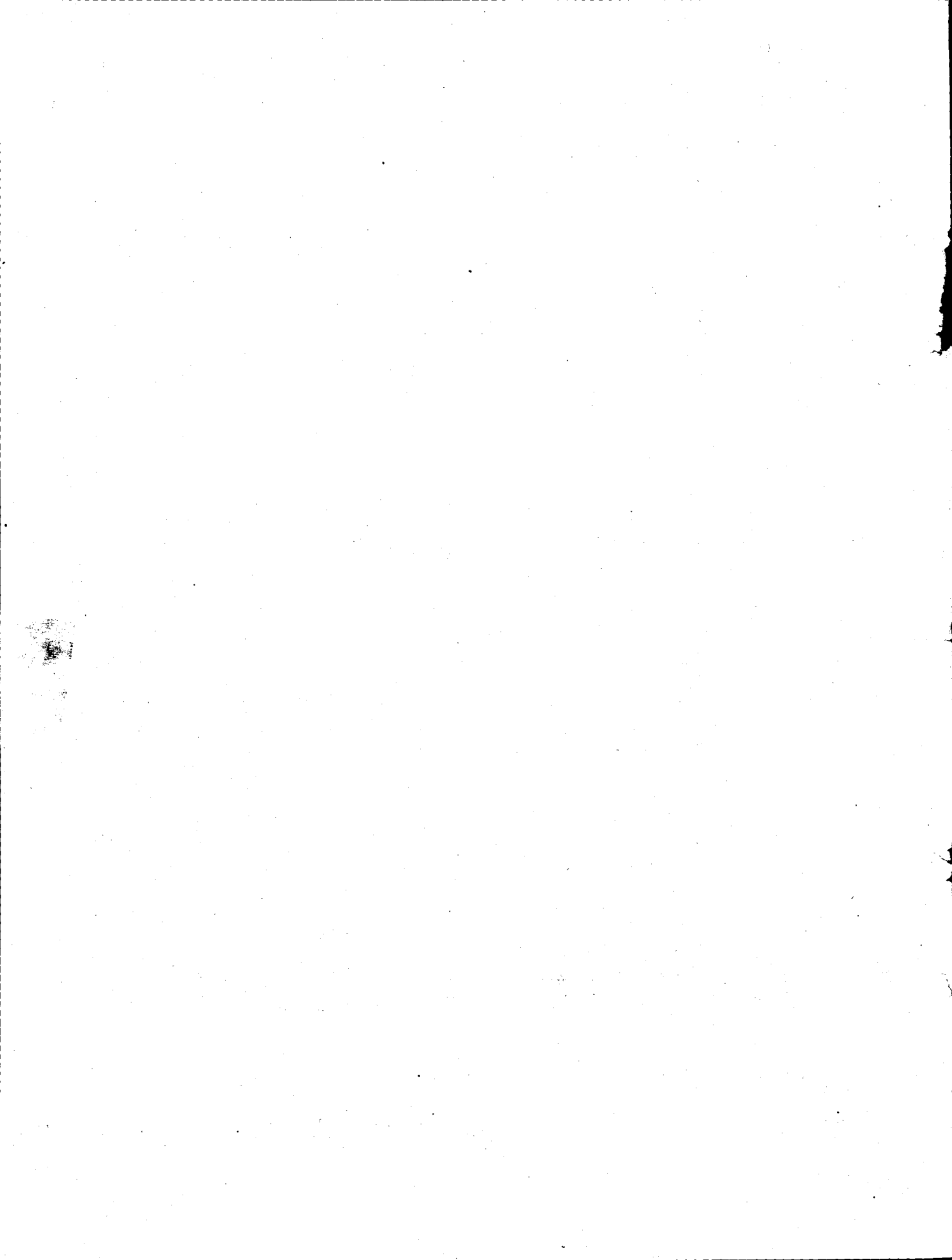
4. Your responses to the items for this paper are to be indicated on the ICR Answer Sheet under paper II only
5. Read instructions given inside carefully.
6. One sheet is attached at the end of the booklet for rough work.
7. You should return the test booklet to the invigilator at the end of paper and should not carry any paper with you outside the examination hall.

પરીક્ષાર્થીઓ માટે સૂચનાઓ :

૧. આ પૃષ્ઠના ઉપલા ભાગે આપેલી જગ્યામાં તમારી ક્રમાંક સંખ્યા (રોલ નંબર) લખો.
૨. આ પ્રશ્નપત્રમાં ૫૦ (પચાસ) બહુવૈકલ્પિક ઉત્તરોવાળા પ્રશ્નો છે. બધા જ પ્રશ્નોના ઉત્તરો આપવા ફરજિયાત છે.
૩. પ્રત્યેક વિગતના (A), (B), (C) અને (D) એવા ચાર સંભવિત ઉત્તરો આપવામાં આવ્યા છે. તમે સ્વીકારેલા વિકલ્પનો ઉત્તર કેપિટલ (પહેલી એબીસીડી) અક્ષરમાં આપવાનો રહેશે. તમારા ઉત્તર આપેલા ચોરસમાં સરખી રીતે લખવા.

સાચી પદ્ધતિ : ખોટી પદ્ધતિ : ,

૪. આ પ્રશ્નપત્રના ઉત્તરો આઈસીઆરના ઉત્તરપત્રકમાં Paper II ની નીચે લખવાના રહેશે.
૫. અંદર આપેલી સૂચનાઓ ધ્યાનથી વાંચો.
૬. આ ઉત્તરપોથીને અંતે આપેલું પૃષ્ઠ કાચા કામ માટે છે.
૭. પ્રશ્નપત્ર લખાઈ રહે એટલે આ ઉત્તરપોથી તમારા નિરીક્ષકને આપી દેવી. પરીક્ષાખંડની બહાર કોઈપણ પ્રશ્નપત્ર લઈ જવું નહીં.



COMMERCE

વાણિજ્ય

PAPER-II

પ્રશ્નપત્ર-II

Note :— This paper contains *fifty* (50) multiple-choice questions, each question carrying **two** (2) marks. Attempt *all* the questions.

નોંધ :- આ પ્રશ્નપત્રમાં કુલ ૫૦ બહુવિકલ્પીય પ્રશ્નો છે. દરેકના બે ગુણ છે. બધા જ પ્રશ્નોના જવાબ આપો.

1. The new industrial policy was introduced in India by the Government in :

- (A) 1981 (B) 1991
(C) 1998 (D) 1951

ભારત સરકાર દ્વારા નવી ઔદ્યોગિક નીતિ નીચે જણાવેલ વર્ષમાં દાખલ કરવામાં આવી :

- (A) ૧૯૮૧ (B) ૧૯૯૧
(C) ૧૯૯૮ (D) ૧૯૫૧

2. The second Five Year Plan in India was based on which of the following model ?

- (A) B. S. Minhas Model (B) Gandhian Model
(C) Mahalnobis Model (D) None of these

નીચે દર્શાવેલ કયા મોડેલ પર બીજી પંચવર્ષીય યોજના આધારિત હતી ?

- (A) બી.એસ. મિન્હાસ મોડેલ (B) ગાંધીયન મોડેલ
(C) મહાલનોબીઝ મોડેલ (D) એમાંથી કોઈ નહિ

3. The Government of India have initiated the process of disinvestment in respect of public sector units under the policy of :

- (A) Nationalisation (B) Privatisation
(C) Globalisation (D) None of these

ભારત સરકારની જાહેર ક્ષેત્રના એકમો અંગેની ડિસઈન્વેસ્ટમેન્ટ નીતિની પ્રક્રિયાની શરૂઆત નીચેની નીતિ હેઠળ થઈ હતી :

- (A) રાષ્ટ્રીયકરણ (B) ખાનગીકરણ
(C) વૈશ્વીકરણ (D) એમાંથી એકપણ નહિ

4. Which of the following Committees has recognised the potential for the operation of Merchant Banks in the framework of deregulated industrial economy ?

- (A) Rangarajan Committee (B) Tandon Committee
(C) Lakadawala Committee (D) Narasimham Committee

અનિયંત્રિત ઔદ્યોગિક અર્થતંત્રના ઢાંચામાં મર્ચન્ટ બેંકોના સંભવિત વ્યવહારોને નીચેની કઈ સમિતીએ માન્યતા આપેલ છે :

- (A) રંગરાજન સમિતિ (B) ટંડન સમિતિ
(C) લાકડાવાલા સમિતિ (D) નરસિંહમ સમિતિ

5. SEBI has introduced various guidelines as regulatory measures regarding :

- (A) Capital issues (B) Currency issues
(C) Credit control (D) Price control

સેબીએ નીચેની બાબતમાં કઈ નિયામક પગલાંઓના સંદર્ભમાં વિવિધ માર્ગદર્શિકાઓ દાખલ કરેલ છે :

- (A) મૂડી બહાર પાડવા અંગે (B) ચલણ બહાર પાડવું
(C) શાખ અંકુશ (D) કિંમત અંકુશ

6. Depreciation Fund of a firm at the time of admission of a partner is transferred to :

- (A) Profit/Loss Adjustment A/c
(B) Capital accounts of existing partners
(C) Capital accounts of all partners
(D) None of the above

ભાગીદારના પ્રવેશ સમયે ઘસારા ભંડોળ નીચેના ખાતે લઈ જવામાં આવે છે :

- (A) નફા/નુકસાન હવાલા ખાતું
(B) હાલના ભાગીદારોના મૂડી ખાતે
(C) બધા જ ભાગીદારોના મૂડી ખાતે
(D) ઉપરોક્ત ત્રણમાંથી એકપણ નહિ

7. When a holding company has sold goods to its subsidiary company and if goods remain in stock in the books of the subsidiary company, then profit on the same is known as :

- (A) Unearned/unrealised profit (B) Net profit
(C) Capital profit (D) Operating profit

શાસક કંપનીએ ગૌણ કંપનીને માલ વેચ્યો હોય અને તેમાંથી આખર સ્ટોકમાં માલ રહ્યો હોય ત્યારે ગૌણ કંપનીના સ્ટોકમાં સમાયેલ નફો નીચે મુજબનો નફો ગણાય :

- (A) બિન કમાયેલ/બિન-રોકડ નફો
(B) ચોખ્ખો નફો
(C) મૂડી નફો
(D) કાર્યકારી નફો

8. In regard to a managerial problem involving key factor, the most relevant guiding information will be :

- (A) Total expected contribution
(B) Profitability
(C) Contribution per unit of key factor
(D) Excess of contribution over fixed cost

જેમાં ચાવીરૂપ પરિબલ સંકળાયેલ હોય તેવા સંચાલકીય પ્રશ્નને હલ કરતી વખતે માર્ગદર્શક સંબંધિત માહિતી નીચે મુજબની ગણાય :

- (A) અપેક્ષિત કુળ ફાળાની રકમ
(B) નફાકારકતા
(C) ચાવી રૂપ પરિબલના દરેક એકમટિલ ફાળો
(D) સ્થાયી ખર્ચથી વધુ એવી ફાળાની રકમ

9. The unclaimed dividend is shown on the liability side of the Balance Sheet of a company under the heading :

- (A) Reserves and surplus (B) Provisions
(C) Current liabilities (D) Miscellaneous items

કંપનીના પાકા સરવૈયામાં નહિ મંગાવાયેલ ડિવિડન્ડ દેવાં બાજુ દર્શાવતી વખતે નીચે જણાવેલ શિર્ષક હેઠળ નોંધ થાય :

- (A) અનામત તથા વધારો (B) જોગવાઈઓ
(C) ચાલુ દેવાં (D) પરચૂરણ બાબતો

10. If the annual sales amount to Rs. 10,000 (volume 5,000 units), variable cost amounts to Rs. 3,000 and fixed cost amount to Rs. 5,600, then the margin of safety in units will be :

- (A) 1,500 (B) 1,000
(C) 2,500 (D) 2,000

વાર્ષિક વેચાણ રૂ. ૧૦,૦૦૦ (૫,૦૦૦ એકમો), ચલિત ખર્ચ રૂ. ૩,૦૦૦ અને સ્થાયી ખર્ચ રૂ. ૫,૬૦૦ હોય, ત્યારે એકમોના સ્વરૂપમાં સલામતીનો ગાળો નીચે મુજબ ગણાય :

- (A) ૧,૫૦૦ (B) ૧,૦૦૦
(C) ૨,૫૦૦ (D) ૨,૦૦૦

11. A perfectly competitive firm can decide :

- (A) Only price of its product
(B) Only quantity of its product
(C) Both price and quantity of its product
(D) All of the above

સંપૂર્ણ હરિફાઈયુક્ત પેઢી નીચેની બાબત અંગે નિર્ણય કરી શકે :

- (A) માત્ર તેની વસ્તુની બજાર કિંમત
(B) માત્ર તેની વસ્તુનો જથ્થો
(C) તેની વસ્તુની બજાર કિંમત અને વસ્તુનો જથ્થો બન્ને
(D) ઉપર મુજબના બધાંજ

12. Total revenue of a monopoly firm will be maximum when its marginal revenue will be :

- (A) Zero (B) Positive
(C) Negative (D) All of these

ઈજારાયુક્ત પેઢીની કુલ આવક મહત્તમ થઈ શકે જ્યારે તેની સીમાંત આવક નીચે મુજબની હશે :

- (A) શૂન્ય (B) હકારાત્મક
(C) નકારાત્મક (D) આપેલાં બધાંજ

13. Price elasticity is defined as :
- (A) Change in quantity to change in price
 (B) Average quantity to average price
 (C) Proportionate change in quantity to proportionate change in price
 (D) All of the above

કિંમત સાપેક્ષતા એટલે :

- (A) કિંમતમાં થયેલ ફેરફારના આધારે જથ્થામાં ફેરફાર
 (B) સરેરાશ કિંમતમાં થયેલ ફેરફારને આધારે સરેરાશ જથ્થામાં થયેલ ફેરફાર
 (C) કિંમતમાં થયેલ પ્રમાણસર ફેરફારના આધારે જથ્થામાં થયેલ પ્રમાણસર ફેરફાર
 (D) ઉપરોક્ત બધાં જ

14. The output level where a monopoly firm earns only normal profit will be :
- (A) Equal to optimum level (B) Less than optimum level
 (C) Above optimum level (D) All of these

ઈજારાયુક્ત પેઢી જે જથ્થાની કક્ષાએ સામાન્ય નફો કમાતી હોય તે કક્ષા નીચે મુજબ હોય છે :

- (A) ઈષ્ટતમ જથ્થાની કક્ષાએ (B) ઈષ્ટતમ જથ્થાની કક્ષાથી ઓછો જથ્થો
 (C) ઈષ્ટતમ જથ્થાથી વધુ જથ્થો (D) આપેલામાંથી સર્વે

15. The demand for electricity is a :

- (A) Joint demand
 (B) Composite demand
 (C) Both joint and composite demand
 (D) None of the above

વીજળીની માંગ નીચે મુજબની ગણાય :

- (A) સંયુક્ત માંગ
 (B) સામૂહિક માંગ
 (C) બન્ને સંયુક્ત તથા સામૂહિક માંગ
 (D) ઉપરોક્તમાંથી એકપણ નહિ

16. A sampling technique in which each and every item of a population stands equal chance of being selected for a sample, is known as :

- (A) Snowball sampling
 (B) Stratified sampling
 (C) Simple random sampling
 (D) Cluster sampling

વસતિમાંથી દરેક બનાવને નિદર્શન માટે પસંદ થવાની સમાન તક જેમાં સાંપડે છે, તેવી નિદર્શન પદ્ધતિને નીચે મુજબ સંબોધવામાં આવે છે :

- (A) સ્નોબોલ નિદર્શન પદ્ધતિ
 (B) વર્ગીકૃત નિદર્શન પદ્ધતિ
 (C) સીધી આકસ્મિક (random) નિદર્શન પદ્ધતિ
 (D) જૂથ નિદર્શન પદ્ધતિ

17. A distribution in which Mean, Median and Mode, all are equal is known as :

- (A) Skewed distribution (B) Asymmetrical distribution
(C) Normal distribution (D) None of these

એવી વિતરણ પદ્ધતિ કે જેમાં મધ્યક, મધ્યસ્થ અને બહુલક બધા સમાન હોય છે :

- (A) વિષમ વિતરણ (B) અસમાન (Asymmetrical) વિતરણ
(C) સામાન્ય વિતરણ (D) એમાંથી કોઈપણ નહિ

18. Statements :

(I) Coefficient of correlation is independent of scale but not of origin.

(II) Regression coefficients are independent of both origin and scale.

Which of the following alternatives is correct ?

- (A) Both are true
(B) Both are false
(C) I is false and II is true
(D) I is true and II is false

વિધાનો :

(I) સહસંબંધાંક એ માપથી સ્વતંત્ર છે અને નહિ કે મૂળ સ્વરૂપથી.

(II) નિયતસંબંધાંક એ માપ અને મૂળ સ્વરૂપ બન્નેથી સ્વતંત્ર છે.

નીચે આપેલ વિકલ્પોમાંથી યોગ્ય વિકલ્પ કયો ?

- (A) બન્ને ખરાં છે
(B) બન્ને ખોટા છે
(C) પહેલું ખોટું અને બીજું સાચું છે
(D) પહેલું ખરું અને બીજું ખોટું છે

19. To test the significance of Coefficient of Association between two attributes, which of the following tests is used ?

- (A) F-test (B) Chi-square test
(C) Z-test (D) Kruskal-Wallis test

બે ગુણધર્મો વચ્ચેના મહત્વના સંબંધનું મૂલ્યાંકન કરવા નીચે જણાવેલમાંથી કઈ કસોટીનો ઉપયોગ થાય છે :

- (A) એફ-કસોટી (B) કાર્-સ્કવેઅર કસોટી
(C) ઝેડ-કસોટી (D) કૃષ્કલ-વેલીસ કસોટી

20. Who popularised the PC system ?

- (A) IBM (B) Infosys
(C) Compaq (D) MIT

પી.સી. પદ્ધતિ કોણે પ્રચલીત કરી ?

- (A) આઈ.બી.એમ. (B) ઈનફોસીસ
(C) કોમ્પેક (D) એમ.આઈ.ટી.

21. Management by objectives (MBO) term was propounded by :

- (A) Peter F. Drucker (B) F. W. Taylor
(C) Henry Fayol (D) Elton Mayo

ઉદ્દેશમુલક સંચાલનનો ખ્યાલ નીચે દર્શાવેલ કઈ વ્યક્તિએ પ્રતિપાદીત કર્યો :

- (A) પીટર એફ. ડ્રુકર (B) એફ.ડબલ્યુ. ટેલર
(C) હેનરી ફેયોલ (D) એલટન મેયો

22. Span of control means :

- (A) Maximum number of subordinates to be supervised
(B) Maximum number of supervisors in an organisation
(C) Management control system
(D) Decentralisation

અંકુશ કાર્યક્ષેત્ર એટલે :

- (A) વ્યક્તિના નિયંત્રણ હેઠળ મહત્તમ સંખ્યામાં કાર્ય કરતાં કર્મચારીઓનું નિરીક્ષણ
(B) વ્યવસ્થાતંત્રમાં નિરીક્ષકોની સંખ્યા
(C) સંચાલક અંકુશ પદ્ધતિ
(D) વિકેન્દ્રીકરણ

23. Hawthorne experiments were conducted by :

- (A) Elton Mayo (B) William Quiche
(C) F. W. Taylor (D) Marry Porker Follett

હોથોર્ન પ્રયોગો નીચે જણાવેલ વ્યક્તિ દ્વારા હાથ ધરવામાં આવ્યા હતાં :

- (A) એલટન મેયો (B) વિલીયમ ક્યુચી
(C) એફ.ડબલ્યુ. ટેલર (D) મેરી પાર્કર ફોલેટ

24. Theory Z is an explanation of :
- (A) Motivational process
 (B) American style of management
 (C) Assumptions about Japanese Organisational set up
 (D) Indian style of management

ઝેડના સિદ્ધાંતની સમજૂતિ એટલે :

- (A) ઉત્તેજન પ્રક્રિયા
 (B) સંચાલનની અમેરિકન પદ્ધતિ
 (C) જાપાનીઝ વ્યવસ્થાતંત્રની રચના અંગેની ધારણાઓ
 (D) ભારતીય સંચાલન પદ્ધતિ

25. Fiedler's Contingency Model explains :

- (A) Leadership styles (B) Motivational process
 (C) Communication styles (D) Decision-making styles

ફિડરલર્સનું પ્રસંગોપાત (Contingency) મોડેલ સમજાવે છે :

- (A) નેતાગિરીની પદ્ધતિ (B) ઉત્તેજન પ્રક્રિયા
 (C) માહિતી સંચારની પદ્ધતિ (D) નિર્ણયીકરણની પદ્ધતિ

26. The focus of traditional concept of marketing is on :

- (A) Customer satisfaction (B) Sales volume
 (C) Customer relationship (D) No loss no profit

માર્કેટીંગનો પ્રણાલીકાગત ખ્યાલ નીચેની બાબતો પર પ્રકાશ ફેંકે છે :

- (A) ગ્રાહકોનો સંતોષ (B) વેચાણ જથ્થો
 (C) ગ્રાહક સંબંધો (D) નહિ નફો નહિ નુકસાન

27. Which one of the following is *not* an attribute of service ?

- (A) Intangibility (B) Inseparability
 (C) Heterogeneity (D) Homogeneity

નીચે જણાવેલમાંથી કઈ બાબત સેવાનો ગુણધર્મ ધરાવતી નથી ?

- (A) અદૃશ્યમાન (B) બિનઅલગતાવાદી
 (C) વિજાતીયતા (D) સજાતીયતા

28. When a single name is used for branding a product, it is known as :
- (A) Umbrella branding (B) International branding
(C) Single branding (D) National branding
- કોઈપણ ઉત્પાદનને બ્રાન્ડીંગ કરવા જ્યારે એક નામ આપવામાં આવે ત્યારે તે નીચે મુજબ ઓળખાય છે :
- (A) છત્રી બ્રાન્ડીંગ (B) આંતરરાષ્ટ્રીય બ્રાન્ડીંગ
(C) સિંગલ બ્રાન્ડીંગ (D) રાષ્ટ્રીય બ્રાન્ડીંગ
29. For finding out the disguised reasons for buying a product, the group of techniques, used is known as :
- (A) Statistical techniques (B) Marketing techniques
(C) Projective techniques (D) Forecasting techniques
- ઉત્પાદનની ખરીદી કરવા માટે જબાવદાર ગુપ્ત કારણો શોધી કાઢવા ઉપયોગમાં લેવાતી પદ્ધતિને નીચે મુજબ ઓળખાય છે :
- (A) આંકડાકીય પદ્ધતિઓ (B) માર્કેટીંગ પદ્ધતિઓ
(C) પ્રકલ્પ અંગેની પદ્ધતિઓ (D) પૂર્વાનુમાન પદ્ધતિઓ
30. Non-personal stimulation of demand for a product or service, by planting in a published medium or obtaining any other favourable presentation that is not paid for by the sponsor is called :
- (A) Advertising (B) Marketing
(C) Publicity (D) Selling
- ઉત્પાદન અથવા સેવાની માંગને બિન વ્યક્તિગત ઉત્તેજન આપવા, પ્રકાશીત માધ્યમ દ્વારા સેવા ઉપલબ્ધ કરવા અથવા અન્ય કોઈ પણ અનુકૂળ રજૂઆત કે જેની સ્પોન્સર દ્વારા ચૂકવણી થતી નથી, તેને નીચે મુજબ સંબોધવામાં આવે છે :
- (A) વિજ્ઞાપન (B) માર્કેટીંગ
(C) પ્રચાર (D) વેચાણ
31. Which of the following lies beyond the scope of Finance Function ?
- (A) Capital structure decisions (B) Sales decisions
(C) Investment decisions (D) Dividend decisions
- નીચે જણાવેલ કઈ બાબત નાણાં કાર્યના કાર્યક્ષેત્ર બાહર છે ?
- (A) મૂડી માળખા અંગેનો નિર્ણયો (B) વેચાણ નિર્ણયો
(C) રોકાણ નિર્ણયો (D) ડિવિડન્ડ નિર્ણયો

32. The impact of a given percentage change in EBIT on the percentage change in EPS is measured by one of the following :
- (A) Operating leverage (B) Super leverage
(C) Financial leverage (D) None of these
- ઈ.બી.આઈ.ટી. (E.B.I.T.) માં ટકાવારીમાં થતાં ફેરફારની અસર ઈ.પી.એસ. (E.P.S.) માં થતાં ટકાવારીમાં ફેરફારોથી નીચેની કોઈ એક પદ્ધતિ વડે માપવામાં આવે છે :
- (A) કાર્યકારી લીવરેજ (B) શ્રેષ્ઠ લીવરેજ
(C) નાણાકીય લીવરેજ (D) આમાંથી કોઈપણ નહિ
33. By changing the relative proportions of debt capital and owned capital in the capital structure of a firm, the cost of capital can be changed. This view was supported by :
- (A) Net Income Approach (B) Net Operating Income Approach
(C) Traditional Approach (D) Modigliani-Miller Approach
- પેઢીના મૂડી માળખામાં દેવા મૂડી અને પોતાની મૂડીમાં સંબંધિત પ્રમાણોમાં ફેરફાર કરીને મૂડીના પડતરમાં ફેરફાર કરી શકાય છે . આ મંતવ્યની હિમાયત નીચેના કયા અભિગમમાં કરવામાં આવેલ છે :
- (A) ચોખ્ખી આવકનો અભિગમ (B) ચોખ્ખી કાર્યકારી આવકનો અભિગમ
(C) પ્રણાલિકાગત અભિગમ (D) મોડીગિલીયાની-મિલર અભિગમ.
34. Which of the following objective is false for holding cash ?
- (A) Transaction motive (B) Precautionary motive
(C) Speculative motive (D) None of these
- રોકડ ધારણ કરવા નીચેના ઉદ્દેશોમાંથી કયો ઉદ્દેશ અયોગ્ય છે ?
- (A) વ્યવહાર ઉત્તેજન (B) સાવચેતી ઉત્તેજન
(C) સંક્રાકીય ઉત્તેજન (D) આમાંથી કોઈપણ નહિ
35. Who has pleaded that dividend policy of a firm is irrelevant as it does not affect the wealth of shareholders ?
- (A) James E. Walter (B) Myron Gordon
(C) Modigliani-Miller (D) None of these
- ડિવિડન્ડ નીતી એ શેરહોલ્ડરોની મિલકતોને અસર કરતી નહોવાથી તે પેઢી માટે અસંબંધિત છે એવી હિમાયત કોણે કરેલ છે ?
- (A) જેમ્સ.ઈ. વોલ્ટર (B) માયરોન ગોરડન
(C) મોડીગિલીયાની-મીલર (D) આમાંથી કોઈપણ નહિ

36. The essence of human relations is :
- (A) To emphasize economic needs of employees
 (B) To emphasize social needs of employees
 (C) To emphasize production techniques
 (D) To emphasize welfare activities of employees

માનવ સંબંધોનો સાર એ છે કે :

- (A) કર્મચારીઓની આર્થિક જરૂરિયાતોને મહત્વ આપવું
 (B) કર્મચારીઓની સામાજિક જરૂરિયાતોને મહત્વ આપવું
 (C) ઉત્પાદન ટેકનીકને મહત્વ આપવું
 (D) કર્મચારીઓની કલ્યાણકારી પ્રવૃત્તિઓને મહત્વ આપવું

37. Which of the following is an example of social assistance ?

- (A) Disablement benefit (B) Sickness benefit
 (C) Education benefit (D) Maternity benefit

નીચેનામાંથી કઈ બાબત સામાજિક મદદના દાખલા તરીકે જોવા મળે છે ?

- (A) અપંગતા લાભ (B) માંદગી લાભ
 (C) શૈક્ષણિક લાભ (D) પ્રસુતિ લાભ

38. Indian Labour Conference was set up in :

- (A) 1919 (B) 1920
 (C) 1939 (D) 1942

ભારતીય મજૂર કોન્ફરન્સ કયા વર્ષમાં સ્થપાઈ હતી ?

- (A) ૧૯૧૯ (B) ૧૯૨૦
 (C) ૧૯૩૯ (D) ૧૯૪૨

39. The operative functions of Human Resource Management includes :

- (A) Procurement and development (B) Compensation and integration
 (C) Maintenance (D) All of these

માનવ સાધન સંચાલનના અમલીકરણના કાર્યોનો સમાવેશ થાય છે :

- (A) પ્રાપ્તિ અને વિકાસ (B) વળતર અને સુગ્રથીતતા
 (C) જાળવણી (D) આપેલાં બધાંજ

40. The best method to send an employee for a training programme is :
- (A) As per the recommendation of the supervisor
 - (B) As per the request of the employee union
 - (C) By assessing whether the needs of the employee meet the programme
 - (D) At the discretion of the management

કર્મચારીને તાલીમ માટે મોકલવા સારામાં સારી પદ્ધતિ છે :

- (A) નિરીક્ષકની ભલામણો પ્રમાણે
- (B) કર્મચારી સંઘની ભલામણ મુજબ
- (C) કર્મચારીની જરૂરિયાત મુજબના કાર્યક્રમના મૂલ્યાંકનના આધારે
- (D) સંચાલનની મુનસફી પર આધારિત

41. The main function of a bank is :

- (A) Mobilisation of deposits
- (B) Providing loans and advances
- (C) Providing remittance facilities
- (D) Deposit mobilisation and advancing loans

બેંકનું મુખ્ય કાર્ય નીચે મુજબ છે :

- (A) થાપણનું સર્જન
- (B) લોન અને ધિરાણ પુરું પાડવું
- (C) નાણા-હેરફેરની સગવડ પૂરી પાડવી
- (D) થાપણોનું સર્જન અને ધિરાણ

42. The lender of the last resort in the monetary system is :

- (A) State Bank of India
- (B) Reserve Bank of India
- (C) State Cooperative Bank
- (D) Commercial Bank

નાણાકીય પદ્ધતિમાં અંતિમ સહાયક તરીકે નીચે જણાવેલ કાર્ય કરે છે :

- (A) સ્ટેટ બેંક ઓફ ઈન્ડિયા
- (B) રિઝર્વ બેંક ઓફ ઈન્ડિયા
- (C) સ્ટેટ કોઓપરેટીવ બેંક
- (D) વાણિજ્યીક બેંક

43. Important suggestions regarding restructuring of banking system in India were given by :

- (A) Vaghul Committee (B) Chakravarty Committee
(C) Narasimham Committee (D) Tandon Committee

નીચેનામાંથી એક સમિતીએ બેંકીંગ પદ્ધતિમાં પુર્ન માળખાકીય ફેરફારો કરવા અંગે મહત્વનાં સૂચનો કરેલ છે :

- (A) વાઘુલ સમિતી (B) ચક્રવર્તી સમિતી
(C) નરસિંહમ સમિતી (D) ટંડન સમિતી

44. A special financial institution to cater to the financial needs of small scale sector, recently established is known as :

- (A) SFCs (B) IDBI
(C) SIDBI (D) NABARD

લઘુ ક્ષેત્રના ઉદ્યોગોની નાણાકીય જરૂરિયાતો સંતોષના જે વિશિષ્ટ નાણાકીય સંસ્થા તાજેતરમાં સ્થપાયેલ છે તેને નીચે મુજબ ઓળખાય છે :

- (A) એસએફસીજ (SFCs) (B) આઈડીબીઆઈ (IDBI)
(C) એસઆઈડીબીઆઈ (SIDBI) (D) નાબાર્ડ (NABARD)

45. To attract small investors and to provide them diversified investment opportunity is the main function of :

- (A) SFC (B) UTI
(C) LIC (D) IFCI

નાના રોકાણકારોને આકર્ષવા અને તેમને વૈવિધ્યપૂર્ણ રોકાણ તકો પૂરી પાડવા એ નીચેનામાંથી એકનું મહત્વનું કાર્ય છે :

- (A) એસએફસી (SFC.) (B) યુટીઆઈ (UTI)
(C) જીવન વીમા નિગમ (LIC) (D) આઈએફસીઆઈ (IFCI)

46. Which one of the following is the most well known theory governing International Trade ?

- (A) Beggar my neighbour theory (B) Absolute cost theory
(C) Comparative cost theory (D) Theory of managed trade

આંતરરાષ્ટ્રીય વેપારને લગતી નીચે જણાવેલ થિયેરી સૌથી વધુ જાણીતી છે :

- (A) બેગર માય નેબર થિયરી (B) અબસોલૂટ કોસ્ટ થિયરી
(C) તુલનાત્મક પડતર થિયરી (D) થિયરી ઓફ મેનેજડ ટ્રેડ

47. The following institution is known as the Bretton-Wood's Twins :

- (A) UNCTAD and ILO
- (B) WTO and World Bank
- (C) IBRD and MNC
- (D) IMF and IBRD

નીચેની એક સંસ્થા “બ્રેટનવુડ જોડીયા” સંસ્થા તરીકે ઓળખાય છે :

- (A) યુ.એન.સી.ટી.એ.ડી. અને આઈ.એલ.ઓ.
- (B) ડબલ્યુ.ટી.ઓ. અને વિશ્વ બેંક
- (C) આ.બી.આર.ડી. અને એમ.એન.સી.
- (D) આઈ.એમ.એફ. અને આઈ.બી.આર.ડી.

48. The principal function of WTO is :

- (A) To stabilize the International monetary system
- (B) To promote rehabilitation and development of member countries
- (C) To promote multi-lateral trading system free from all barriers
- (D) To promote socio-cultural development of member countries

ડબલ્યુ. ટી.ઓ. નું મુખ્ય કાર્ય છે :

- (A) આંતરરાષ્ટ્રીય નાણાં પદ્ધતિને સ્થિર રાખવી
- (B) સભ્ય દેશોની પુનઃસ્થાપના તથા વિકાસ માટેની કામગિરી
- (C) કોઈપણ અવરોધ સિવાયની વિશ્વના અનેક દેશો વચ્ચે વેપાર વિકાસને લગતી કામગિરી
- (D) સભ્ય દેશનો સામાજિક સાંસ્કૃતિક વિકાસ થાય તે અંગેની કામગિરી

49. The major foreign exchange earner for India is :

- (A) Gems and jewellery
- (B) Iron ore
- (C) Textiles and garments
- (D) Engineering goods

ભારત માટે સૌથી વધુ હુંડિયામણ કમાઈ આપતી વસ્તુ તે :

- (A) ગેમ્સ અને જવેલરી
- (B) કાચુ લોખંડ
- (C) કાપડ તથા તૈયાર કપડાં
- (D) ઈજનેરી બનાવટો

50. The most important country/countries as India's trading partner is/are :

- (A) CIS
- (B) USA
- (C) EU
- (D) Japan

ભારતને માટે આંતરરાષ્ટ્રીય વેપારના સંદર્ભમાં સૌથી અગત્યના દેશ/દેશો એટલે :

- (A) સી.આઈ.એસ.
- (B) યુ.એસ.એ.
- (C) યુરોપિયન યુનિયન
- (D) જાપાન

ROUGH WORK

ROUGH WORK

SEAL