

Signature of Invigilators

Roll No.

--	--	--	--	--

(In figures as in Admit Card)

SOCIOLOGY

Paper II

Roll No.

(In words)

D—0902

Name of the Areas/Section (if any)

Time Allowed : 75 Minutes]

[Maximum Marks : 100

Instructions for the Candidates

1. Write your Roll Number in the space provided on the top of this page.
2. This paper consists of *fifty (50)* multiple choice type questions. *All* questions are compulsory.
3. Each item has upto four alternative responses marked (A), (B), (C) and (D). The answer should be a capital letter for the selected option. The answer letter 'A' should entirely be contained within the corresponding square.

Correct method Wrong Method or

4. Your responses to the items for this paper are to be indicated on the ICR Answer Sheet under paper II only
5. Read instructions given inside carefully.
6. One sheet is attached at the end of the booklet for rough work.
7. You should return the test booklet to the invigilator at the end of paper and should not carry any paper with you outside the examination hall.

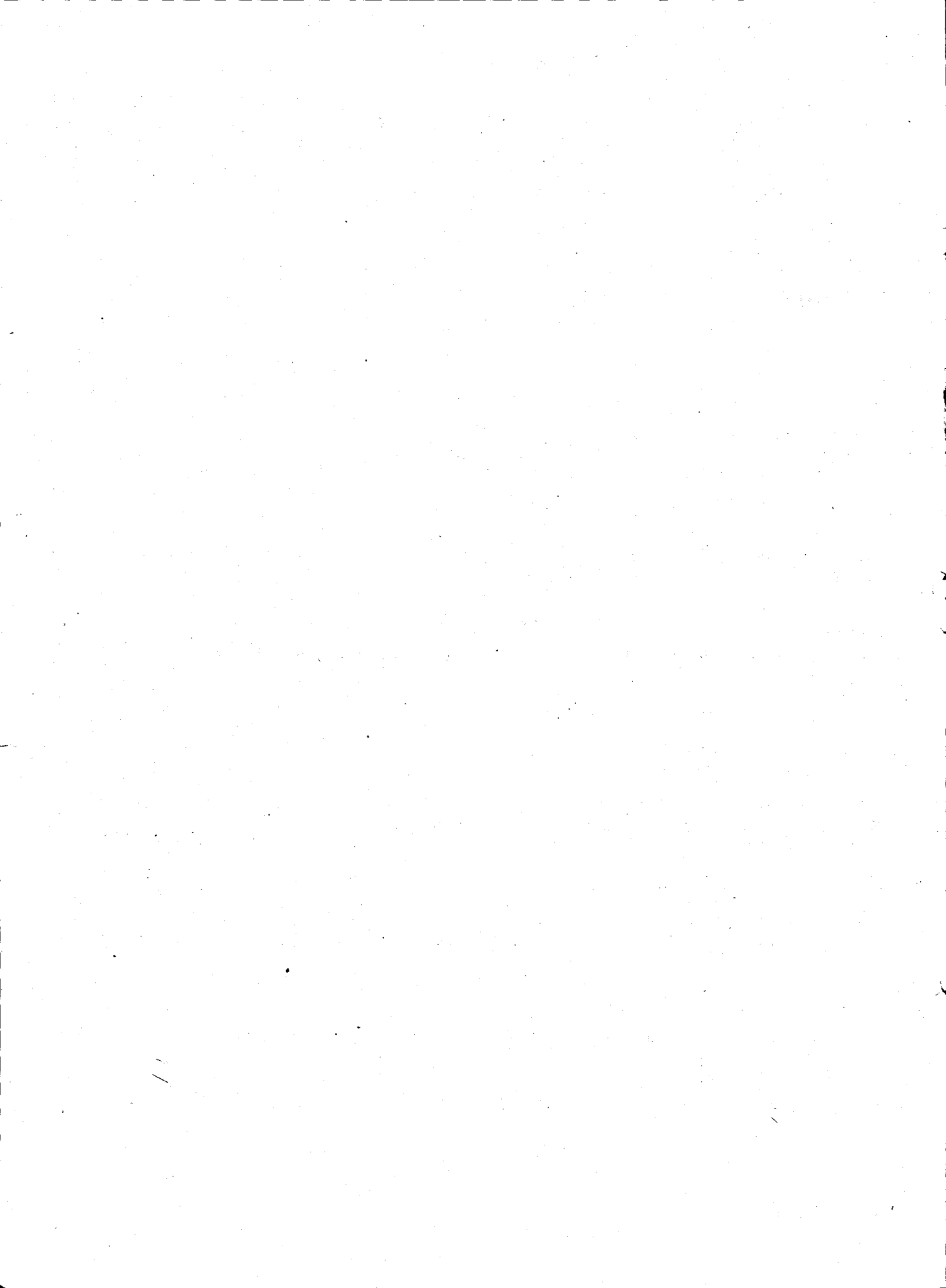
પરીક્ષાર્થીઓ માટે સૂચનાઓ :

૧. આ પૃષ્ઠના ઉપલા ભાગે આપેલી જગ્યામાં તમારી ક્રમાંક સંખ્યા (રોલ નંબર) લખો.
૨. આ પ્રશ્નપત્રમાં ૫૦ (પચાસ) બહુવૈકલ્પિક ઉત્તરોવાળા પ્રશ્નો છે. બધા જ પ્રશ્નોના ઉત્તરો આપવા ફરજિયાત છે.
૩. પ્રત્યેક વિગતના (A), (B), (C) અને (D) એવા ચાર સંભવિત ઉત્તરો આપવામાં આવ્યા છે. તમે સ્વીકારેલા વિકલ્પનો ઉત્તર કેપિટલ (પહેલી એબીસીડી) અક્ષરમાં આપવાનો રહેશે. તમારા ઉત્તર આપેલા ચોરસમાં સરખી રીતે લખવા.

સાચી પદ્ધતિ : ખોટી પદ્ધતિ : ,

૪. આ પ્રશ્નપત્રના ઉત્તરો આઈસીઆરના ઉત્તરપત્રકમાં Paper II ની નીચે લખવાના રહેશે.
૫. અંદર આપેલી સૂચનાઓ ધ્યાનથી વાંચો.
૬. આ ઉત્તરપોથીને અંતે આપેલું પૃષ્ઠ કાચા કામ માટે છે.
૭. પ્રશ્નપત્ર લખાઈ રહે એટલે આ ઉત્તરપોથી તમારા નિરીક્ષકને આપી દેવી. પરીક્ષાખંડની બહાર કોઈપણ પ્રશ્નપત્ર લઈ જવું નહીં.

SEAL



SOCIOLOGY

સમાજશાસ્ત્ર

PAPER—II

પ્રશ્નપત્ર—II

Note :— This paper contains **fifty (50)** multiple-choice questions, each question carrying **two (2)** marks. Attempt *all* the questions.

નોંધ : — આ પ્રશ્નપત્રમાં **પચાસ (૫૦)** બહુવિકલ્પીય પ્રશ્નો છે. દરેક પ્રશ્નના **બે(૨)** ગુણ છે. બધા પ્રશ્નોના ઉત્તર લખો.

1. Sociology as a systematic study of society first emerged in :

- (A) United States of America
- (B) Western Europe
- (C) Eastern Europe
- (D) U.S.S.R.

સમાજના પદ્ધતિસરના અભ્યાસ તરીકે સૌ પ્રથમ સમાજશાસ્ત્રનો ઉદ્ભવ ક્યાં થયો હતો ?

- (A) સંયુક્ત રાષ્ટ્ર અમેરિકા
- (B) પશ્ચિમ યુરોપ
- (C) પૂર્વી યુરોપ
- (D) યુ.એસ.એસ.આર.

2. Identify the events that influenced early sociological thinking :

- (A) Political Revolution
- (B) Enlightenment
- (C) Industrial Revolution
- (D) All of the above

પ્રારંભિક સમાજશાસ્ત્રીય વિચારોને અસર કરતી ઘટનાઓ દર્શાવો :

- (A) રાજકીય ક્રાંતિ
- (B) નવજાગૃતિ
- (C) ઔદ્યોગિક ક્રાંતિ
- (D) ઉપરના બધાજ

3. Arrange the following social thinkers according to their life span :

Column I	Column II
(a) Karl Marx	(1) 1858-1917
(b) Emile Durkheim	(2) 1864-1920
(c) Vilfredo Pareto	(3) 1818-1883
(d) Max Weber	(4) 1818-1923

Codes :

	(a)	(b)	(c)	(d)
(A)	(3)	(1)	(4)	(2)
(B)	(4)	(2)	(1)	(3)
(C)	(2)	(4)	(3)	(1)
(D)	(1)	(3)	(2)	(4)

નીચે આપેલા સામાજિક વિચારકોને તેમના જીવનકાળ મુજબ ગોઠવો :

કોલમ I	કોલમ II
(a) કાર્લ માર્ક્સ	(1) ૧૮૫૮-૧૯૧૭
(b) એમિલ દુર્કહેમ	(2) ૧૮૬૪-૧૯૨૦
(c) વિલ્ફ્રેડો પેરેટો	(3) ૧૮૧૮-૧૮૮૩
(d) મેક્સ વેબર	(4) ૧૮૧૮-૧૯૨૩

Codes :

	(a)	(b)	(c)	(d)
(A)	(3)	(1)	(4)	(2)
(B)	(4)	(2)	(1)	(3)
(C)	(2)	(4)	(3)	(1)
(D)	(1)	(3)	(2)	(4)

4. According to Sumner, accepted and strongly sanctioned norms of behaviour are called :

- | | |
|------------------|-----------|
| (A) Folkways | (B) Rules |
| (C) Constitution | (D) Mores |

સમનરના મત મુજબ, વર્તણુકના સ્વીકૃત અને ભારપૂર્વક મંજુર કરાયેલા ધોરણોને શું કહેવાય ?

- | | |
|-------------|------------|
| (A) લોકરિતી | (B) નિયમો |
| (C) બંધારણ | (D) રૂઢિયો |

5. Match the following typologies of society with the social thinkers :

Column I	Column II
(a) Mechanical and organic solidarity	(1) Tonnies
(b) Status and contract	(2) Herbert Spencer
(c) Gemeinschaft and Gesellschaft	(3) Emile Durkheim
(d) Simple militant society and complex industrial society	(4) Henry Maine

Codes :

	(a)	(b)	(c)	(d)
(A)	(4)	(3)	(2)	(1)
(B)	(1)	(2)	(3)	(4)
(C)	(2)	(1)	(4)	(3)
(D)	(3)	(4)	(1)	(2)

નીચે દર્શાવેલા સમાજોનું શ્રેણીકરણ સામાજિક વિચારકો સાથે મેળવો :

કોલમ I	કોલમ II
(a) યાંત્રિક અને જૈવિકીય એકતા	(1) ટોનિઝ
(b) દરજ્જો અને કરાર	(2) હર્બર્ટ સ્પેન્સર
(c) ગમાઈનસેક્ટ અને ગેસેલસેક્ટ	(3) એમાઈલ દુર્ખાઈમ
(d) સરળ લશ્કરી સમાજ અને જટિલ ઔદ્યોગિક સમાજ	(4) હેન્રી મેઈન

Codes :

	(a)	(b)	(c)	(d)
(A)	(4)	(3)	(2)	(1)
(B)	(1)	(2)	(3)	(4)
(C)	(2)	(1)	(4)	(3)
(D)	(3)	(4)	(1)	(2)

6. Norms means :

- (A) Guided behaviour
- (B) Controlled behaviour
- (C) Guided and controlled behaviour
- (D) Approved behaviour

સામાજિક ધોરણો એટલે :

- (A) દોરવાયેલા વર્તન
- (B) નિયંત્રિત વર્તન
- (C) દોરવાયેલા અને નિયંત્રિત વર્તન
- (D) માન્ય વર્તન

7. Which one of the following journals is the journal of Indian Sociological Society ?

- (A) Man in India
- (B) Contributions to Indian Sociology
- (C) Journal of Social Research
- (D) Sociological Bulletin

નીચે દર્શાવેલા સામાયિકો પૈકી ઈન્ડિયન સોશિયોલોજીકલ સોસાયટીનું સામાયિક કયું છે ?

- (A) મેન ઈન ઈન્ડિયા
- (B) કોન્ટ્રીબ્યુશન્સ ટુ ઈન્ડિયન સોસીયોલોજી
- (C) જર્નલ ઓફ સોશિયલ રિસર્ચ
- (D) સોસીયોલોજીકલ બુલેટિન

8. The term 'culture of poverty' coined by Oscar Lewis, refers to :

- (A) Dissatisfaction with the state of contemporary arts
- (B) Standardized and homogeneous cultural products
- (C) Way of life developed and reproduced by the poor
- (D) The poverty of a country in relation to that of another

ઓસ્કાર લુઈસે આપેલ 'કલ્ચર ઓફ પોવર્ટી' પારિભાષિક શબ્દ શું દર્શાવે છે ?

- (A) સમકાલિન કળાની દશાથી અસંતોષ
- (B) પ્રમાણભૂત અને સમરૂપ સાંસ્કૃતિ ઉપાગમો
- (C) ગરીબો દ્વારા ધારણ કરેલી અને પેઢી દર પેઢી જાળવી રાખેલી જીવન શૈલી
- (D) એક દેશની બીજા દેશના સંદર્ભમાં ગરીબી

9. Who among the following has given a critique of Davis and Moore's functional theory of social stratification ?

- (A) R.K. Merton (B) A. Giddens
(C) M. Tumin (D) William Goode

સામાજિક સ્તર રચનાના ડેવિસ અને મુરના પ્રકાર્યાત્મક સિદ્ધાંતની ટીકા નીચેનામાંથી કોણે કરી ?

- (A) આર. કે. મર્ટન (B) એ. ગિડન્સ
(C) એમ. ટ્યુમિન (D) વિલ્યમ ગુડ

10. The concept of 'in-group' and 'out-group' was formulated by :

- (A) W. Sumner
(B) Robert Merton
(C) F. Tonnies
(D) E. Durkheim

'આંતરજૂથ' અને 'બાહ્યજૂથ' ની વિભાવના કોણે ઘડી હતી ?

- (A) ડબલ્યુ સમનર
(B) રોબર્ટ મર્ટન
(C) એફ. ટોનિઝ
(D) ઈ. દુર્ખાઈમ

11. Which of the following is *not* correct ?

- (A) Karl Marx—Class Struggle
(B) Max Weber—Social Progress
(C) Herbert Spencer—Social Evolution
(D) William Ogburn—Cultural Lag

નીચેનામાંથી કયું જોડકું ખરું નથી ?

- (A) કાર્લ માર્ક્સ - વર્ગ સંઘર્ષ
(B) મેક્સ વેબર - સામાજિક પ્રગતિ
(C) હર્બર્ટ સ્પેન્સર - સામાજિક ઉત્ક્રાંતિ
(D) વિલ્યમ ઓગબર્ન - સાંસ્કૃતિક મંદતા

12. Roles that centre around particular social status are known as :

- (A) Multiple Roles (B) Role set
(C) Role differentiation (D) Role conflict

એક ચોક્કસ સામાજિક દરજ્જા સાથે વણાયેલી ભૂમિકાઓને શું કહેવાય છે ?

- (A) બહુવિધ ભૂમિકાઓ (B) ભૂમિકા સમુચ્ચ
(C) ભૂમિકા વિભેદિકરણ (D) ભૂમિકા સંઘર્ષ

13. A number of persons interacting for a specific end of a set of purposes is sociologically called :

- (A) Community (B) Organisation
(C) Institution (D) Association

ચોક્કસ હેતુઓથી પ્રેરિત થઈ એકી સાથે આંતરક્રિયાઓમાં સંકળાયેલી કેટલીક વ્યક્તિઓને સમાજશાસ્ત્રીય રીતે શું કહેવાય છે ?

- (A) સમુદાય (B) સંગઠન
(C) સંસ્થા (D) મંડળ

14. According to Parsons, the person(s) who perform expressive roles in the family is/are ?

- (A) Husband
(B) Wife
(C) Wife and husband together
(D) All the women in the family

પારસન્સના મત મુજબ કુટુંબમાં ભાવાત્મક ભૂમિકા ભજવતી કઈ વ્યક્તિઓ હોય છે ?

- (A) પતિ
(B) પત્ની
(C) પત્ની અને પતિ એક સાથે
(D) કુટુંબની બધી સ્ત્રીઓ

15. Who wrote, "Religion is the soul of a soulless world, a stick for the blind" ?

- (A) Karl Marx (B) Max Weber
(C) E. Durkheim (D) F.W. Taylor

“ધર્મ એ આત્માવિહીન વિશ્વનો આત્મા અને અંધજનોની ટેકણ લાકડી છે” આ વિધાન કોણે કર્યું ?

- (A) કાર્લ માર્ક્સ (B) મેક્સ વેબર
(C) ઈ. દુર્ખાઈમ (D) એફ. ડબલ્યુ. ટેલર

16. Which of the following characteristics is the most important feature of primary group ?

- (A) Face to face relation
- (B) Residence in one place
- (C) A sense of 'we' feeling
- (D) Relations of a long duration

નીચેનામાંથી કયું લક્ષણ પ્રાથમિક જુથ માટે અતિ આવશ્યક હોય છે ?

- (A) મોઢા-મોઢના સંબંધો
- (B) એક જ સ્થળ પરનું નિવાસ
- (C) આપણા પણાની ભાવના
- (D) લાભાં ગાળાના સંબંધો

17. According to C. Wright Mills, the power elite comprised of :

- (A) Industrialist, Military men and Politician
- (B) Sportsmen, Military men and Bureaucrat
- (C) Bureaucrat, Military men and Politician
- (D) Bureaucrat, Industrialist and Politician

સી. રાઈટ મીલ્સના મત મુજબ સત્તાધારી ભદ્રવ્યક્તિ (Power elite) કઈ શ્રેણીમાંથી આવે ?

- (A) ઉદ્યોગપતિ, લશ્કરી માણસ અને રાજકારણી
- (B) ખેલાડી, લશ્કરી માણસ અને અમલદાર
- (C) અમલદાર, લશ્કરી માણસ અને રાજકારણી
- (D) અમલદાર, ઉદ્યોગપતિ અને રાજકારણી

18. A nuclear family consists of :

- (A) Husband, wife and adopted children alone
- (B) Husband and wife
- (C) Husband, wife and own or adopted children
- (D) Husband, wife and grandchildren

વિભક્ત કુટુંબની રચનામાં :

- (A) પતિ, પત્નિ અને દત્તક લીધેલા બાળકો જ હોય છે
- (B) પતિ અને પત્નિ હોય છે
- (C) પતિ, પત્નિ અને પોતાના અથવા દત્તક લીધેલા બાળકો હોય છે
- (D) પતિ, પત્નિ અને પૌત્ર-પૌત્રીઓ હોય છે

19. 'A' while playing together with 'B' feels that now he must go home and complete his lesson, but "B" insists that he should continue playing. At the same time 'A' is also reminded of an appointment with his father at his shop. Which one of the following terms you will use to describe the situation of 'A' ?

- (A) Role playing
- (B) Role set
- (C) Role expectation
- (D) Role conflict

'A' ને 'B' સાથે રમતાં-રમતાં લાગે છે કે હવે તેણે ઘરે જઈને લેશન પુરૂ કરવું જોઈએ. પણ 'B' તેને રમતા રહેવાનો આગ્રહ કરે છે. વળી, તે ઘડીએ 'A' ને તેના પિતાજીને દુકાને મળવા જવાનું પણ યાદ આવે છે. નીચેમાંથી કયા શબ્દ વડે તમે 'A' ની ઉપરોક્ત પરિસ્થિતીને સમજાવશો :

- (A) ભૂમિકા ભજવવી
- (B) ભૂમિકા સમુચ્ચ
- (C) ભૂમિકા અપેક્ષાઓ
- (D) ભૂમિકા સંઘર્ષ

20. Which of the following is the *correct* statement ?

- (A) Socialization is a process which relates to learning during childhood
 - (B) Socialization is learning of roles on occupying a given position
 - (C) Socialization ends with adulthood
 - (D) Socialization is a process of learning which is life-long
- નીચેનામાંથી કયું વાક્ય ખરૂં છે ?

- (A) સામાજિકરણ એક એવી પ્રક્રિયા છે જે, બાળપણમાં શીખવાની ક્રિયા સાથે સંકળાયેલી છે
- (B) સામાજિકરણ એ એક ચોક્કસ હોદ્દો ધારણ કર્યા પછી તેની ભૂમિકા શીખવાની પ્રક્રિયા છે
- (C) વયસ્ક અવસ્થા સાથે સામાજિકરણ પુરૂં થાય છે
- (D) સામાજિકરણ એ જીવનપર્યંત શીખવાની પ્રક્રિયા છે

21. Which of the following sociologists *did not* use class as basis of stratification ?

- (A) Karl Marx
- (B) E. Durkheim
- (C) Max Weber
- (D) R. Dahrendorf

નીચેના સમાજશાસ્ત્રીઓમાંથી કોણે વર્ગને સ્તરરચનાના આધાર તરીકે લીધો નથી ?

- (A) કાર્લ માર્ક્સ
- (B) ઈ. દુર્ખાઈમ
- (C) મેક્સ વેબર
- (D) આર. ડેહરન્ડોર્ફ

22. The patterns of behaviour and habits befitting the middle class eventually exhibited by a lower class person is called as :

- (A) Re-socialization
- (B) Anticipatory socialization
- (C) Reference group behaviour
- (D) Adult socialization

મધ્યમવર્ગને બંધબેસતી સામાજિક વર્તણુકની તરાહ અને ટેવો જ્યારે નિમ્ન વર્ગની એક વ્યક્તિ દ્વારા અભિવ્યક્ત થાય તો તે શું કહેવાય ?

- (A) પુનઃ સામાજિકરણ
- (B) સંભવિત સામાજિકરણ
- (C) સંદર્ભ સમૂહ વર્તન
- (D) વયસ્ક સામાજિકરણ

23. What does a role represent according to Ralph Linton ?

- (A) an individual's character in a social situation
- (B) expression of the beliefs in action by an individual
- (C) rights and duties of an individual
- (D) the dynamic aspect of social status of an individual

રાલ્ફ લિંટનના મત મુજબ એક ભૂમિકા શું દર્શાવે છે ?

- (A) એક સામાજિક પરિસ્થિતિમાં વ્યક્તિની લાક્ષણિકતા
- (B) એક વ્યક્તિ દ્વારા વિશ્વાસની ક્રિયામાં અભિવ્યક્તિ
- (C) એક વ્યક્તિની હકકો અને ફરજો
- (D) એક વ્યક્તિના સામાજિક દરજ્જાનું ગત્યાત્મક પાસું

24. The social and cultural construction of difference between males and females is called :

- (A) Race
- (B) Ethnicity
- (C) Gender
- (D) Sex

સામાજિક અને સાંસ્કૃતિક રીતે સ્ત્રીઓ અને પુરુષો વચ્ચે ઘડાતા વિભેદિકરણને કેવી રીતે ઓળખવામાં આવે છે :

- (A) પ્રજાતિ
- (B) વંશીય
- (C) લૈંગિક
- (D) જાતિ

25. In addition to the family and neighbourhood, which one of the following was considered as primary group by Charles Cooley ?

- (A) Kinship group
- (B) Play-group
- (C) Friends group
- (D) School-mates

કુટુંબ અને પાડોશ ઉપરાંત નીચેમાંથી કયા જુથની ચાર્લ્સ કૂલીએ પ્રાથમિક સમૂહમાં ગણતરી કરી છે ?

- (A) સગાઈ સમૂહ
- (B) રમત-ગમતનું જુથ
- (C) મિત્ર-મંડળ
- (D) શાળા સહાધ્યાયીઓ

26. According to Durkheim, religion is the worship of :

- (A) God
- (B) Sacred
- (C) Profane
- (D) Supernatural

દુર્ખાઈમના મતે ધર્મમાં શાની પુજા થાય છે ?

- (A) ભગવાન
- (B) પવિત્ર
- (C) અપવિત્ર
- (D) પરલૌકિક

27. Which one of the following forms of social mobility is exhibited while recruitment to the high positions in the society is done on the basis of eligibility prescribed under certain conditions, rather than individual achievement and efforts ?

- (A) Sponsored mobility
- (B) Vertical mobility
- (C) Contest mobility
- (D) Horizontal mobility

જ્યારે સમાજમાં ઉચ્ચ સ્થાનો ઉપર વ્યક્તિઓની ભરતી વ્યક્તિની સિદ્ધી અને પ્રયત્નોને આધારે નહીં પરંતુ ચોક્કસ શરતોને આધિન નકકી થયેલ પાત્રતા વડે થાય છે તો તે સામાજિક ગતિશીલતાનો કયો પ્રકાર દર્શાવે છે ?

- (A) પુરુસ્કૃત સામાજિક ગતિશીલતા
- (B) ઉભી ગતિશીલતા
- (C) સ્પર્ધાત્મક ગતિશીલતા
- (D) આડી ગતિશીલતા

28. In the analysis of social structure which of the following thinkers used linguistics.

- (A) Claud Levy-Strauss (B) R. Collins
(C) J. Alexander (D) Habermass

નીચેના સામાજિક વિચારકો પૈકી સામાજિક માળખાના વિશ્લેષણમાં કોણે ભાષાશાસ્ત્રનો ઉપયોગ કર્યો ?

- (A) ક્લોડ લેવી-સ્ટ્રોસ (B) આર. કોલીન્સ
(C) જે. એલેક્ઝાંડર (D) હેબરમાસ

29. According to Louis Henry Morgan, society evolved from :

- (A) Promiscuity to monogamy
(B) Slavery to capitalism
(C) Agrarian society to industrial society
(D) Rural to urban society

લૂઈસ હેન્રી મોરગનના મતે સમાજની ઉત્ક્રાંતિ શામાંથી થઈ ?

- (A) મર્યાદા વિહીન લૈંગિક સંબંધોથી એક પતિ-પત્ની
(B) ગુલામીથી મૂડીવાદ
(C) કૃષિક સમાજથી ઔદ્યોગિક સમાજ
(D) ગ્રામીણથી શહેરી સમાજ

30. Which of the following is *not* known as cyclical theorist ?

- (A) O. Spengler
(B) P. Sorokin
(C) A. Toynbee
(D) A. Comte

નીચેનામાંથી કોણ ચક્રીય સિદ્ધાંતવેત્તા તરીકે ઓળખાતા નથી ?

- (A) ઓ. સ્પેંગલર
(B) પી. સોરોકિન
(C) એ. ટોયન્બી
(D) એ. કોમ્ટ

31. From whom did Karl Marx get inspiration regarding dialectics ?

- (A) Saint Sumoe (B) Vilfredo Pareto
(C) Hegel (D) Fuerbach

કાર્લ માર્ક્સે રૂઢાત્મકવાદની સંકલ્પના કયા ચિંતકોમાંથી પ્રેરાઈને લીધી છે ?

- (A) સેન્ટ સીમો (B) વિલ્ફ્રેડો પેરેટો
(C) હેગલ (D) ફાવરવાસ

32. Who among the following tried to link sociology, social anthropology and psychology in a single frame of analysis ?

- (A) Levi-Strauss (B) Radcliffe Brown
(C) Nadel (D) Merton

નીચેનામાંથી કોણે સમાજશાસ્ત્ર, સામાજિક નૃવંશાસ્ત્ર અને માનસશાસ્ત્રને વિશ્લેષણની એક રૂપરેખામાં બાંધીને સાંકળવાનો પ્રયાસ કર્યો છે ?

- (A) લેવી-સ્ટ્રોસ (B) રેડક્લીફ બ્રાઉન
(C) નાડેલ (D) મર્ટન

33. Which one of the following sociologists tried to examine relations between religion and economy ?

- (A) M. N. Srinivas (B) Max Weber
(C) Wilbert Moore (D) Karl Marx

નીચેનામાંથી કયા સમાજશાસ્ત્રીએ ધર્મ અને અર્થવ્યવસ્થા વચ્ચેના સંબંધો તપાસવાનો પ્રયાસ કર્યો છે :

- (A) એમ. એન. શ્રીનિવાસ (B) મેક્સ વેબર
(C) વિલ્બર્ટ મૂર (D) કાર્લ માર્ક્સ

34. Durkheim refers to unity based on resemblance as :

- (A) Organic solidarity (B) Simple solidarity
(C) Mechanical solidarity (D) Social integration

સમરૂપતા ઉપર આધારિત એકતાને દુર્ખાઈમ કેવી રીતે ઓળખાવે છે ?

- (A) જૈવિકીય એકતા (B) સરળ એકતા
(C) યાંત્રિક એકતા (D) સામાજિક સુગ્રથન

35. Who distinguished between 'class in itself' and 'class for itself' ?

- (A) Max Weber (B) Dahrendorf
(C) Karl Marx (D) C. Levi-Strauss

'ક્લાસ ઈન ઈટ સેલ્ફ' અને 'ક્લાસ ફોર ઈટ સેલ્ફ' વચ્ચેનો ભેદ કોણે કર્યો ?

- (A) મેક્સ વેબર (B) ડેહરનડોર્ફ
(C) કાર્લ માર્ક્સ (D) સી. લેવી-સ્ટ્રોસ

36. AGIL model was developed by :
- (A) Robert Merton (B) Talcott Parsons
(C) R. Dahrendorf (D) L. Coser
- એ.જી.આઈ.એલ.મોડેલ કોણે વિકસાવ્યું ?
- (A) રોબર્ટ મર્ટન (B) ટાલકોટ પાર્સન્સ
(C) આર. ડેહરન્ડોર્ફ (D) એલ. કોઝર
37. Indicate the year during which Marx and Engels issued the Communist Manifesto :
- (A) 1848 (B) 1881
(C) 1844 (D) 1856
- માર્ક્સ અને એન્ગેલે કયા વર્ષે ધી કોમ્યુનિસ્ટ મેનિફેસ્ટો બહાર પાડ્યો ?
- (A) ૧૮૪૮ (B) ૧૮૮૧
(C) ૧૮૪૪ (D) ૧૮૫૬
38. According to Emile Durkheim, a sociologist must consider social facts as things because social facts :
- (A) can be changed by individual volition
(B) cannot be changed by individual volition
(C) because they restrain individuals
(D) differ from society to society
- ઈમાઈલ દુર્ખાઈમના મતે એક સમાજશાસ્ત્રીએ સામાજિક તથ્યો વસ્તુઓ તરીકે સ્વીકારવા જોઈએ, કારણ કે સામાજિક તથ્યો :
- (A) વ્યક્તિની ઈચ્છા શક્તિથી બદલાઈ શકે છે
(B) વ્યક્તિની ઈચ્છા શક્તિથી બદલાતા નથી
(C) કારણ કે તે વ્યક્તિને નિયંત્રિત કરે છે
(D) સમાજ-સમાજ જુદા હોય છે
39. Which one of the following according to Vilfredo Pareto, represents ideal mix of residues in a governing elite :
- (A) Lions and foxes (B) Foxes and cats
(C) Bulls and cats (D) Tigers and lions
- વિલ્ફ્રેડો પેરેટોના મત મુજબ નીચેનામાંથી કયાં લક્ષણો (Residues) સત્તાધારી ભદ્રવ્યક્તિમાં એક આદર્શ-મિશ્ર દર્શાવે છે :
- (A) સિંહ અને શિયાળ (B) શિયાળ અને બિલાડી
(C) આખલો અને બિલાડી (D) વાઘ અને સિંહ

40. The concept of 'Generalized other' was put forward by :
- (A) G. H. Mead (B) H. Blumer
(C) M. Weber (D) V. Pareto
- અન્ય સામાન્ય (generalized other) વિભાવના કોણે આપી ?
- (A) જી. એચ. મીડ (B) એચ. બ્લુમર
(C) એમ. વેબર (D) વી. પેરેટો
41. The concept of Zweckrational put forward by Max Weber, refers to :
- (A) Rational action in relation to a goal
(B) Rational action in relation to a value
(C) Affective action
(D) Traditional action
- મેક્સવેબરે આપેલ 'ઝવેકરેશનલ' ની વિભાવના શું દર્શાવે છે ?
- (A) ધ્યેય પુર્વકની તાર્કિક ક્રિયા
(B) મૂલ્ય આધારિત તાર્કિક ક્રિયા
(C) ભાવાત્મક ક્રિયા
(D) પરંપરાત્મક ક્રિયા
42. Which of the following theorists viewed conflict as functional ?
- (A) Lewis Coser (B) Karl Marx
(C) Randall Collins (D) R. Dahrendorf
- નીચેના સિદ્ધાંતકારોમાંથી કોણે સંઘર્ષને પ્રકાર્યાત્મક રીતે જોયો છે ?
- (A) લેવીસ કોઝર (B) કાર્લ માર્ક્સ
(C) રેન્ડલ કોલીન્સ (D) આર. ડેહરન્ડોર્ફ
43. Positivism is the philosophy which believes that to study human societies, methods of natural sciences :
- (A) cannot be used (B) can be used
(C) need to be adopted (D) can be partially used
- પ્રત્યક્ષવાદના દર્શન મુજબ એવું મનાય છે કે, માનવ સમાજના અભ્યાસમાં પ્રાકૃતિક વિજ્ઞાનની પદ્ધતિઓ :
- (A) વાપરી શકાય નહીં (B) વાપરી શકાય
(C) વાપરવી જોઈએ (D) અલ્પરીતે વાપરી શકાય

44. Researches conducted with the aim to solve social problems are called :

- (A) Pure research (B) Applied research
(C) Action research (D) Empirical research

સામાજિક સમસ્યાના ઉકેલ અંગેના હેતુથી થતા સંશોધનોને :

- (A) શુદ્ધ સંશોધન કહેવાય (B) વ્યવહારલક્ષી સંશોધન કહેવાય
(C) ક્રિયાત્મક સંશોધન કહેવાય (D) અનુભવલક્ષી સંશોધન કહેવાય

45. In the case study method, the research design involves studying a case or a few cases using :

- (A) a variety of methods
(B) only quantitative method
(C) only survey method
(D) either qualitative or quantitative method

વૈયક્તિક તપાસ પદ્ધતિમાં વપરાતી સંશોધન યોજના અંતર્ગત એક કિસ્સાનો અથવા કેટલાક કિસ્સાઓનો અભ્યાસ થાય છે તેમાં :

- (A) વિવિધ પદ્ધતિઓનો ઉપયોગ થાય છે
(B) ફક્ત સંખ્યાત્મક પદ્ધતિ વપરાય છે
(C) ફક્ત સર્વેક્ષણ પદ્ધતિ વપરાય છે
(D) ગુણાત્મક અથવા સંખ્યાત્મક પદ્ધતિ વપરાય છે

46. A hypothesis which is formulated with a view to prove it with empirical facts is known as :

- (A) False hypothesis (B) Alternative hypothesis
(C) Positive hypothesis (D) Null hypothesis

અનુભવજન્ય તથ્યોથી સાબિત કરવાના હેતુને લક્ષમાં લઈ રચાયેલી ઉપકલ્પનાને શું કહેવાય છે ?

- (A) ખોટી ઉપકલ્પના (B) વૈકલ્પિક ઉપકલ્પના
(C) હકારાત્મક ઉપકલ્પના (D) 'નલ' ઉપકલ્પના

47. If the change in the amount of one variable is accompanied by a comparable change in the amount of another variable it is known as :

- (A) Median (B) Regression
(C) Correlation (D) Average

જો એક પરિવત્યમાં થયેલા પરિવર્તનનું પ્રમાણ બીજા પરિવત્યમાં આવી રહેલા પરિવર્તનના પ્રમાણ સાથે સરખાવી શકાય ત્યારે તેને શું કહેવાય છે ?

- (A) મધ્યક (B) પારાગતિ (Regression)
(C) સહસંબંધ (D) સરેરાશ

48. Observation under controlled conditions is called :

- (A) Strict observation
- (B) Participant observation
- (C) Non-participant observation
- (D) Experimental observation

નિયંત્રિત પરિસ્થિતિમાં કરાયેલું નિરીક્ષણ એટલે :

- (A) સખત નિરીક્ષણ
- (B) સહભાગી નિરીક્ષણ
- (C) બીન-સહભાગી નિરીક્ષણ
- (D) પ્રયોગાત્મક નિરીક્ષણ

49. A systematic means of gathering data on people's behaviour, attitudes or opinions by questioning a representative group is called :

- (A) Case study
- (B) Experimental study
- (C) Sample survey
- (D) Participant observation

લોકોના વર્તન, વલણ અથવા મત વિશે એક પ્રતિનિધીરૂપ સમૂહની પુછપરછ કરી માહિતી એકત્રિત કરવાની પદ્ધતિસરની રીત એટલે :

- (A) વૈયક્તિક અભ્યાસ
- (B) પ્રયોગાત્મક અભ્યાસ
- (C) નિદર્શન સર્વેક્ષણ
- (D) સહભાગી નિરીક્ષણ

50. While a researcher enters into the group under study to the extent that it is ethically permitted and collects data then which one of the following technique he is using :

- (A) Open interview
- (B) Uncontrolled participant observation
- (C) Controlled participant observation
- (D) Uncontrolled and non-participant observation

જ્યારે એક સંશોધક અભ્યાસના જુથમાં નૈતિકરીતે શક્ય હોય ત્યાં સુધી પ્રવેશી જરૂરી માહિતી પ્રાપ્ત કરતો હોય છે ત્યારે તે નીચેનામાંથી કઈ પ્રયુક્તિનો ઉપયોગ કરી રહ્યો હોય છે ?

- (A) પુલ્લી મુલાકાત
- (B) અનિયંત્રિત અને સહભાગી નિરીક્ષણ
- (C) નિયંત્રિત સહભાગી નિરીક્ષણ
- (D) અનિયંત્રિત અને બિનસહભાગી નિરીક્ષણ

ROUGH WORK

ROUGH WORK

SEAL